



คู่มือ

การปฏิบัติงานสำหรับเจ้าหน้าที่  
(การจัดทำและประสานแผนพัฒนา  
ในระดับพื้นที่)  
หมู่บ้าน/ชุมชน ตำบล และอำเภอ

องค์การบริหารส่วนตำบลทะเลเมนชัย  
อำเภอลำปลายมาศ จังหวัดบุรีรัมย์



**บทที่ 1 บทนำ**

**1**

**ความเป็นมา**

**1**

- 1.1 ยุทธศาสตร์ชาติ 20 ปี (พ.ศ. 2561 - 2580) 1
- 1.2 พระราชบัญญัติระเบียบบริหารราชการแผ่นดิน พ.ศ. 2534 และที่แก้ไขเพิ่มเติม 1
- 1.3 พระราชกฤษฎีกาว่าด้วยการบริหารงานจังหวัดและกลุ่มจังหวัดแบบบูรณาการ พ.ศ. 2551 1
- 1.4 ระเบียบสำนักนายกรัฐมนตรีว่าด้วยการบริหารงานเชิงพื้นที่แบบบูรณาการ พ.ศ. 2560 2
- 1.5 นโยบายคณะกรรมการบูรณาการนโยบายพัฒนาภาค (ก.บ.ภ.) 3
- 1.6 การจัดทำและประสานแผนพัฒนาในระดับพื้นที่ในปัจจุบัน 4
- 1.7 ปัญหาและอุปสรรคในการจัดทำแผนพัฒนาในระดับพื้นที่ 4

**บทที่ 2 แนวทางการจัดทำและประสานแผนพัฒนาในระดับพื้นที่**

**6**

(แผนพัฒนาหมู่บ้าน แผนชุมชน แผนชุมชนระดับตำบล (แผนพัฒนาตำบล)  
แผนพัฒนาท้องถิ่น และแผนพัฒนาอำเภอ)

- 2.1 แนวทางการจัดทำและประสานแผนพัฒนาในระดับพื้นที่ 6
- 2.2 วัตถุประสงค์ในการจัดทำและประสานแผนพัฒนาในระดับพื้นที่ 6
- 2.3 หลักการดำเนินงาน 6
- 2.4 ผลที่ได้รับ 7

**บทที่ 3 กระบวนการ/ขั้นตอนการจัดทำและประสานแผนพัฒนาในระดับพื้นที่**

**8**

- 3.1 การจัดทำและประสานแผนพัฒนาหมู่บ้านและแผนชุมชน 8
- 3.2 การจัดทำและประสานแผนชุมชนระดับตำบล (แผนพัฒนาตำบล) 9
- 3.3 การจัดทำและประสานแผนพัฒนาท้องถิ่น 11
- 3.4 การจัดทำและประสานแผนพัฒนาอำเภอ 12
- 3.5 การบูรณาการและประสานแผนพัฒนาในระดับพื้นที่ 13
- 3.6 การกำกับและติดตาม 14

**ภาคผนวก**

- ภาคผนวก ก ฐานข้อมูลสนับสนุนการจัดทำและประสานแผนพัฒนาในระดับพื้นที่ 16
- ภาคผนวก ข ระเบียบ กฎหมาย หนังสือสั่งการ และแนวทางปฏิบัติที่เกี่ยวข้อง 17
- ภาคผนวก ค ปฏิทินและแนวทางการเชื่อมโยงและบูรณาการแผนพัฒนาในระดับพื้นที่ 18



## บทที่ 1

# ที่มาและความสำคัญของการจัดทำและประสานแผนพัฒนาในระดับพื้นที่

### ความเป็นมา

1.1 ยุทธศาสตร์ชาติ 20 ปี (พ.ศ. 2561 - 2580) ประเด็นยุทธศาสตร์ชาติด้านการปรับสมดุลและพัฒนาระบบการบริหารจัดการภาครัฐ ข้อ 4.2 กำหนดให้ภาครัฐบริหารงานแบบบูรณาการโดยมียุทธศาสตร์ชาติเป็นเป้าหมายและเชื่อมโยงการพัฒนาในทุกระดับ ทุกประเด็น ทุกภารกิจ และทุกพื้นที่ การบริหารจัดการภาครัฐมีความสอดคล้องเชื่อมโยงและเป็นกลไกสำคัญในการนำยุทธศาสตร์ชาติสู่การปฏิบัติในทุกระดับมีการจัดสรรงบประมาณที่มีลักษณะยึดโยงกับยุทธศาสตร์ในทุกระดับ มีเป้าหมายร่วมกัน ทั้งในเชิงประเด็น เชิงภารกิจ และเชิงพื้นที่ โดยอาศัยข้อมูลขนาดใหญ่ รวมทั้งมีระบบติดตามและประเมินผลการดำเนินงาน ทั้งในระดับยุทธศาสตร์ ภารกิจและพื้นที่ เพื่อนำไปสู่การกำหนดประเด็นการพัฒนา การจัดทำนโยบาย และการติดตามประเมินผลที่เป็นระบบอย่างต่อเนื่อง

1.2 พระราชบัญญัติระเบียบบริหารราชการแผ่นดิน พ.ศ. 2534 ซึ่งแก้ไขเพิ่มเติมโดยพระราชบัญญัติระเบียบบริหารราชการแผ่นดิน (ฉบับที่ 7) พ.ศ. 2550 ได้มีข้อบัญญัติที่เกี่ยวข้องกับการบริหารงานแบบบูรณาการในจังหวัดหรือกลุ่มจังหวัด ไว้ในมาตรา 52 วรรคสาม และมาตรา 53/1 ไว้ดังนี้

(1) มาตรา 52 วรรคสาม บัญญัติว่า “เพื่อประโยชน์ในการบริหารแบบบูรณาการในจังหวัดหรือกลุ่มจังหวัด ให้จังหวัดหรือกลุ่มจังหวัดยื่นคำขอจัดตั้งงบประมาณได้ ทั้งนี้ ตามหลักเกณฑ์ วิธีการและเงื่อนไขที่กำหนดในพระราชกฤษฎีกา ในกรณีนี้ให้ถือว่าจังหวัดหรือกลุ่มจังหวัดเป็นส่วนราชการตามกฎหมายว่าด้วยวิธีการงบประมาณ”

(2) มาตรา 53/1 บัญญัติว่า “ให้จังหวัดจัดทำแผนพัฒนาจังหวัดให้สอดคล้องกับแนวทางการพัฒนาเศรษฐกิจและสังคมในระดับชาติ และความต้องการของประชาชนในท้องถิ่นในจังหวัด”

1.3 พระราชกฤษฎีกาว่าด้วยการบริหารงานจังหวัดและกลุ่มจังหวัดแบบบูรณาการ พ.ศ. 2551

กำหนดให้คณะกรรมการนโยบายการบริหารงานจังหวัดและกลุ่มจังหวัดแบบบูรณาการ (ก.น.จ.) ทำหน้าที่กำหนดกรอบนโยบายและวางระบบในการบริหารงานจังหวัดและกลุ่มจังหวัด กำหนดนโยบาย หลักเกณฑ์และวิธีการในการจัดทำ รวมทั้งพิจารณากลับกรองและให้ความเห็นชอบแผนพัฒนา แผนปฏิบัติราชการประจำปีของจังหวัดและกลุ่มจังหวัด การจัดทำและบริหารงบประมาณจังหวัดและงบประมาณกลุ่มจังหวัด โดยมีเจตนารมณ์ คือ

(1) ต้องการเน้นการพัฒนากระบวนการบริหารที่ยึดพื้นที่ เพื่อลดความเหลื่อมล้ำในการพัฒนาของแต่ละพื้นที่ ให้มีลักษณะใกล้เคียงกันมากขึ้น และตอบสนองความต้องการของประชาชนในพื้นที่

(2) เป็นเรื่องของระบบการบริหารจัดการตามหลักการบริหารจัดการแนวใหม่ เป็นการสร้างความสัมพันธ์ในแนวตั้งระหว่างการบริหารราชการส่วนกลาง ส่วนภูมิภาค และส่วนท้องถิ่น รวมทั้งความสัมพันธ์ในแนวนอนระหว่างภาครัฐกับภาคเอกชน และภาคประชาสังคม เพื่อบูรณาการการทำงานร่วมกัน

**Area-based  
Approach**

**Development  
Model**

**Governance  
Model**

**Collaboration/  
Joined-Up Government**

- ยึดพื้นที่เป็นหลักในการพัฒนาเพื่อกระจายการพัฒนาและลดความเหลื่อมล้ำของความเจริญเติบโตระหว่างพื้นที่ต่าง ๆ ในประเทศ แบ่งเป็น ๑๘ กลุ่มจังหวัดและ ๗๕ จังหวัด (กลุ่มจังหวัดเน้นยุทธศาสตร์การสร้างความ competitiveness จังหวัดเน้นยุทธศาสตร์เรื่องพัฒนาสังคม รวมถึงการสร้างโอกาสและอาชีพ)
  - ต้องการให้แต่ละพื้นที่มี position ในการพัฒนาที่ชัดเจน และผ่านการเห็นชอบร่วมกันทุกฝ่ายเพื่อให้เกิดความยั่งยืนและร่วมมือร่วมใจกัน

- การจัดการความสัมพันธ์แนวดิ่งระหว่างส่วนกลาง ส่วนภูมิภาค ส่วนท้องถิ่น
  - แบ่งหน้าที่กันทำตามแต่ละยุทธศาสตร์ (มาเจรจาและทำข้อตกลงร่วมกัน)
  - ลดความซ้ำซ้อนของการใช้งบประมาณแผ่นดินหรือระดมทรัพยากรเข้ามาใช้ร่วมกันให้เกิดประโยชน์สูงสุดในการขับเคลื่อนยุทธศาสตร์
- การจัดการความสัมพันธ์แนวนอนระหว่างภาครัฐและภาคส่วนอื่นในสังคม (ภาคเอกชน และภาคประชาสังคม)
  - ประสานการลงทุนภาคเอกชน และเชื่อมโยงเข้ากับแผนชุมชน
- กำหนดให้ ผู้ว่าราชการจังหวัด เป็นตัว linkage ฝ่ายต่าง ๆ เข้าด้วยกัน

แผนภาพที่ 1 เจตนารมณ์ของ พ.ร.บ. ระเบียบบริหารราชการแผ่นดิน (ฉบับที่ 7) พ.ศ. 2550 และ พ.ร.ฎ. ว่าด้วยการบริหารงานจังหวัดและกลุ่มจังหวัดแบบบูรณาการ พ.ศ. 2551

#### 1.4 ระเบียบสำนักนายกรัฐมนตรีว่าด้วยการบริหารงานเชิงพื้นที่แบบบูรณาการ พ.ศ. 2560

กำหนดให้มีการแบ่งพื้นที่การพัฒนออกเป็น 6 ภาค และกำหนดให้มียุทธศาสตร์การพัฒนภาคเป็นแผนกำหนดแนวทางการพัฒนาในภาพรวมของพื้นที่ เพื่อประโยชน์ในการบูรณาการงบประมาณหรือการปฏิบัติการที่มีความเชื่อมโยงกับแผนระดับชาติและนโยบายรัฐบาล ที่ครอบคลุมในทุกมิติและเชื่อมโยงไปสู่การพัฒนาระดับพื้นที่ ตั้งแต่ระดับภาค ลงไปสู่กลุ่มจังหวัดและจังหวัด และกำหนดให้การจัดทำแผนพัฒนาในแต่ละระดับจะต้องมีความสอดคล้องและเชื่อมโยงกัน เพื่อให้เกิดแรงขับเคลื่อนการพัฒนาประเทศไปพร้อมกันในทุกพื้นที่ตามหลักการไม่ทิ้งใครไว้ข้างหลัง ทั้งด้านการพัฒนาคุณภาพชีวิต การสร้างโอกาส สร้างอาชีพ สร้างรายได้ และการเพิ่มขีดความสามารถในการแข่งขัน ตั้งแต่ระดับจังหวัด/กลุ่มจังหวัด/ระดับภาค ไปสู่เวทีการแข่งขันในระดับประเทศ ระดับภูมิภาค และไปสู่ระดับโลก โดยมีกลไกในการบริหารงานในภาพรวม ดังนี้

##### กลไกระดับชาติ

- (1) คณะกรรมการบูรณาการนโยบายพัฒนาภาค (ก.บ.ภ.) โดยมีนายกรัฐมนตรีเป็นประธาน และเลขาธิการสภาพัฒนาการเศรษฐกิจและสังคมแห่งชาติ (สศช.) เป็นกรรมการและเลขานุการ
- (2) คณะกรรมการนโยบายการบริหารงานจังหวัดและกลุ่มจังหวัดแบบบูรณาการ (ก.น.จ.) โดยมีนายกรัฐมนตรีเป็นประธาน และเลขาธิการคณะกรรมการพัฒนาระบบราชการ (ก.พ.ร.) เป็นกรรมการและเลขานุการ
- (3) คณะอนุกรรมการบูรณาการนโยบายพัฒนาภาค (อ.ก.บ.ภ.) โดยมีรองนายกรัฐมนตรีเป็นประธาน (6 คน รับผิดชอบ 6 ภาค) และผู้แทนสำนักเลขาธิการสภาพัฒนาการเศรษฐกิจและสังคมแห่งชาติ (สศช.) เป็นอนุกรรมการและเลขานุการ



**กลไกระดับกลุ่มจังหวัด** คณะกรรมการบริหารงานกลุ่มจังหวัดแบบบูรณาการ (ก.บ.ก.) โดยมีหัวหน้ากลุ่มจังหวัดเป็นประธาน และข้าราชการในสังกัดกระทรวงมหาดไทยที่ปลัดกระทรวงมหาดไทยแต่งตั้ง เป็นกรรมการและเลขานุการ

**กลไกระดับจังหวัด** คณะกรรมการบริหารงานจังหวัดแบบบูรณาการ (ก.บ.จ.) โดยมีผู้ว่าราชการจังหวัดเป็นประธาน และหัวหน้าสำนักงานจังหวัดเป็นกรรมการและเลขานุการ

### กลไกการบริหารงานจังหวัด กลุ่มจังหวัดแบบบูรณาการ และ ภาค



แผนภาพที่ 2 แสดงกลไกการบริหารงานระดับชาติ กลุ่มจังหวัด และจังหวัด

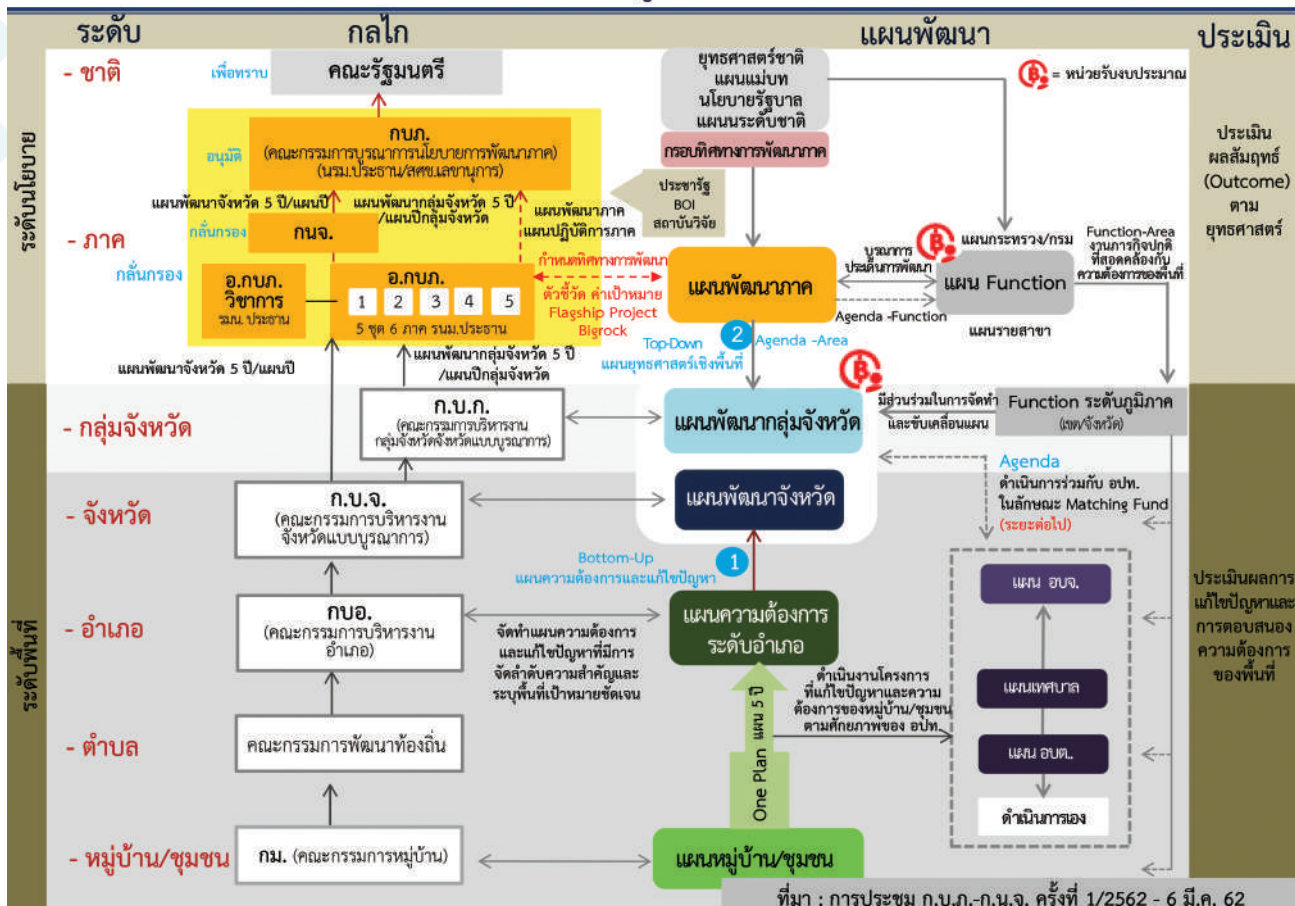
#### 1.5 นโยบายคณะกรรมการบูรณาการนโยบายพัฒนาภาค (ก.บ.ก.)

กำหนดให้การจัดทำแผนพัฒนากลุ่มจังหวัดและจังหวัด ใช้กระบวนการประชาคมแบบมีส่วนร่วมของทุกภาคส่วนหรือการจัดเวทีระดมความคิดเห็นของประชาชนเพื่อให้ได้มาซึ่งปัญหาและความต้องการจากประชาชนในพื้นที่ รวมทั้งให้มีการประสานแผนในระดับพื้นที่ โดยการรวบรวมและจัดลำดับความสำคัญของปัญหาและความต้องการของประชาชนในพื้นที่ ผ่านกลไกการจัดทำแผนพัฒนาหมู่บ้าน แผนชุมชน แผนพัฒนาท้องถิ่น แผนพัฒนาอำเภอ เพื่อให้แผนมีความเชื่อมโยงสอดคล้องกันในทุกระดับเป็นแผนเดียวกัน (One Plan)



## 1.6 การจัดทำและประสานแผนพัฒนาในระดับพื้นที่ในปัจจุบัน

### การจัดทำแผนพัฒนาพื้นที่แบบบูรณาการในภาพรวมของประเทศ



แผนภาพที่ 3 การจัดทำแผนพัฒนาพื้นที่แบบบูรณาการในภาพรวมของประเทศ

จากแผนภาพที่ 2 และ 3 แสดงให้เห็นถึงกระบวนการของการจัดทำแผนตั้งแต่ระดับจังหวัด กลุ่มจังหวัด และระดับภาค ซึ่งมีกลไกการบริหารงานรองรับในแต่ละระดับ คือ ก.บ.จ. ก.บ.ก. ก.น.จ. และ ก.บ.ภ. อยู่แล้วตามลำดับ แต่ในการจัดทำแผนพัฒนาในระดับพื้นที่ ประกอบด้วย แผนพัฒนาหมู่บ้าน แผนชุมชน แผนชุมชนระดับตำบล (แผนพัฒนาตำบล) มีระเบียบแนวทางปฏิบัติในการจัดทำแผนที่แตกต่างกัน ขาดการบูรณาการเชื่อมโยงแผน และในการจัดทำแผนพัฒนาอำเภอ ยังไม่มีระเบียบ/กฎหมายหรือกลไกรองรับการจัดทำแผนพัฒนาอำเภอ ซึ่งปัจจุบันได้ใช้แนวทางปฏิบัติของหน่วยงานที่รับผิดชอบในการจัดทำแผนพัฒนาในรูปแบบหนังสือสั่งการของกรมการปกครอง กระทรวงมหาดไทย ทำให้การจัดทำและประสานแผนพัฒนาในระดับพื้นที่ตั้งแต่หมู่บ้าน/ชุมชนไปถึงระดับอำเภอ ขาดการบูรณาการและความเชื่อมโยงในลักษณะเป็นแผนเดียวกัน (One Plan)

## 1.7 ปัญหาและอุปสรรคในการจัดทำแผนพัฒนาในระดับพื้นที่

(1) ระดับหมู่บ้าน/ชุมชน : ขาดการบูรณาการเกี่ยวกับการจัดเวทีประชาคม และการประสานแผนพัฒนาหมู่บ้าน/ชุมชนกับแผนพัฒนาขององค์กรปกครองส่วนท้องถิ่น และแผนอื่น ๆ ในพื้นที่ รวมทั้งขาดการสนับสนุนข้อมูลประกอบการวิเคราะห์ปัญหาความต้องการของพื้นที่



(2) **ระดับตำบล** : บทบาทและอำนาจหน้าที่ในการจัดทำและประสานแผนชุมชนระดับตำบลของคณะกรรมการศูนย์ประสานงานองค์การชุมชนระดับตำบล (ศอช.ต.) ภายใต้ระเบียบกระทรวงมหาดไทยว่าด้วยการดำเนินงานศูนย์ประสานงานองค์การชุมชน พ.ศ. 2551 ไม่ชัดเจน ประกอบกับกรมการพัฒนาชุมชน ยังไม่สามารถสนับสนุนให้ ศอช.ต. จัดทำแผนได้ครอบคลุมทุกตำบล

(3) **ระดับอำเภอ** : การจัดทำแผนพัฒนาอำเภอยังไม่มีระเบียบ/กฎหมายรองรับ ทำให้ภาคส่วนต่าง ๆ ไม่ให้ความสำคัญในการจัดทำแผน และสนับสนุนงบประมาณตามแผนพัฒนาอำเภอ รวมทั้งขาดแนวทางปฏิบัติในการประสานแผนพัฒนาตั้งแต่ระดับหมู่บ้าน/ชุมชน ตำบลมาใช้ประกอบการจัดทำแผนพัฒนาอำเภอ

จากข้อจำกัดในการจัดทำแผนพัฒนาในระดับพื้นที่ดังกล่าวมาข้างต้น ประกอบกับนโยบายคณะกรรมการบูรณาการนโยบายพัฒนาภาค (ก.บ.ภ.) ที่ต้องการให้แผนพัฒนาในระดับพื้นที่มาจากปัญหาและความต้องการของประชาชนอย่างแท้จริง โดยผ่านกลไกการจัดทำแผนพัฒนาหมู่บ้าน แผนชุมชน แผนชุมชนระดับตำบล (แผนพัฒนาตำบล) แผนพัฒนาท้องถิ่น และแผนพัฒนาอำเภอ ในลักษณะเป็นแผนเดียวกัน (One Plan) จึงได้กำหนดแนวทางในการจัดทำและประสานแผนพัฒนาในระดับพื้นที่ (แผนพัฒนาหมู่บ้าน แผนชุมชน แผนชุมชนระดับตำบล (แผนพัฒนาตำบล) แผนพัฒนาท้องถิ่น และแผนพัฒนาอำเภอ) เพื่อใช้เป็นแนวทางปฏิบัติร่วมกันของหน่วยงานที่รับผิดชอบในการจัดทำแผนพัฒนาในระดับพื้นที่ดังนี้

- แผนพัฒนาหมู่บ้าน จัดทำโดยคณะกรรมการหมู่บ้าน (กม.) ตามพระราชบัญญัติลักษณะปกครองท้องที่ พ.ศ. 2457 และที่แก้ไขเพิ่มเติม โดยมีสำนักงานพัฒนาชุมชนอำเภอและองค์กรปกครองส่วนท้องถิ่นในพื้นที่ให้การสนับสนุน
- แผนชุมชน จัดทำโดยคณะกรรมการชุมชน ตามระเบียบขององค์กรปกครองส่วนท้องถิ่น (อาศัยอำนาจในการออกระเบียบตามหนังสือกระทรวงมหาดไทย ที่ มท 0413/ว1553 ลงวันที่ 29 ธันวาคม 2530 เรื่องการจัดตั้งชุมชนย่อยเพื่อพัฒนาเทศบาลและสุขาภิบาล)
- แผนชุมชนระดับตำบล จัดทำโดยศูนย์ประสานงานองค์การชุมชนระดับตำบล (ศอช.ต.) ตามระเบียบกระทรวงมหาดไทยว่าด้วยการดำเนินงานศูนย์ประสานงานองค์การชุมชน พ.ศ. 2551 โดยมีสำนักงานพัฒนาชุมชนอำเภอเป็นหน่วยงานหลักในการจัดทำแผน
- แผนพัฒนาท้องถิ่น จัดทำโดยคณะกรรมการพัฒนาท้องถิ่น ตามระเบียบกระทรวงมหาดไทยว่าด้วยการจัดทำแผนพัฒนาขององค์กรปกครองส่วนท้องถิ่น พ.ศ. 2548 และที่แก้ไขเพิ่มเติม
- แผนพัฒนาอำเภอ จัดทำโดยคณะกรรมการบริหารงานอำเภอ (กบอ.) ตามแนวทางที่กรมการปกครอง กระทรวงมหาดไทย กำหนด (ตามหนังสือกระทรวงมหาดไทย ด่วนที่สุด ที่ มท 0305.1/ว3205 ลงวันที่ 23 กุมภาพันธ์ 2558 เรื่อง การเชื่อมโยงและบูรณาการแผนในระดับพื้นที่)

## บทที่ 2

# แนวทางการจัดทำและประสานแผนพัฒนาในระดับพื้นที่ (แผนพัฒนาหมู่บ้าน แผนชุมชน แผนชุมชนระดับตำบล (แผนพัฒนาตำบล) แผนพัฒนาท้องถิ่น และแผนพัฒนาอำเภอ)

### 2.1 แนวทางการจัดทำและประสานแผนพัฒนาในระดับพื้นที่

แนวทางการจัดทำและประสานแผนพัฒนาในระดับพื้นที่ หมายถึง แนวทางการจัดทำและประสานแผนพัฒนา ตั้งแต่แผนพัฒนาหมู่บ้าน แผนชุมชน แผนชุมชนระดับตำบล (แผนพัฒนาตำบล) แผนพัฒนาท้องถิ่น และแผนพัฒนาอำเภอ ภายใต้ระเบียบและแนวทางปฏิบัติในการจัดทำแผนพัฒนาในแต่ละระดับ

ดังนั้น จึงจำเป็นต้องกำหนดแนวทางและขั้นตอนในการประสานแผนพัฒนาให้สอดคล้องกับช่วงเวลาของการจัดทำแผนพัฒนาในแต่ละระดับ เช่น การจัดเวทีประชาคมร่วมกัน เพื่อรวบรวมปัญหาความต้องการของประชาชน มาจัดทำแผนพัฒนาหมู่บ้าน และแผนชุมชน การส่งต่อปัญหาความต้องการของหมู่บ้าน/ชุมชน ให้ศูนย์ประสานงานองค์การชุมชนระดับตำบล (ศอช.ต.) เพื่อใช้วิเคราะห์ กลั่นกรอง และใช้ประกอบในการจัดทำแผนชุมชนระดับตำบล และการส่งต่อให้คณะกรรมการบริหารงานอำเภอ (กบอ.) ใช้ประกอบในการจัดทำแผนพัฒนาอำเภอ รวมทั้ง การประสานบัญชีโครงการ กับองค์กรปกครองส่วนท้องถิ่นของแผนพัฒนาในแต่ละระดับ เพื่อบรรจุแผนงาน/โครงการ ไว้ในแผนพัฒนาท้องถิ่น หรือแผนของหน่วยงานอื่น ๆ เพื่อขอรับการสนับสนุนงบประมาณ

### 2.2 วัตถุประสงค์ในการจัดทำและประสานแผนพัฒนาในระดับพื้นที่

- (1) เพื่อให้กลไกการจัดทำและประสานแผนพัฒนาในระดับพื้นที่มีประสิทธิภาพ
- (2) เพื่อยกระดับคุณภาพแผนพัฒนาในระดับพื้นที่ให้มีลักษณะเป็นแผนเดียว One Plan
- (3) เพื่อให้มีแนวทางการสนับสนุน ควบคุม และกำกับติดตามการจัดทำและประสานแผนพัฒนาในระดับพื้นที่

### 2.3 หลักการดำเนินงาน

(1) กำหนดแนวทางการเชื่อมโยงและประสานแผนพัฒนาในลักษณะ One Plan โดยไม่ส่งผลกระทบต่ออำนาจหน้าที่ในการจัดทำและประสานแผนของส่วนราชการหรือองค์กรปกครองส่วนท้องถิ่นที่กำหนดไว้ในระเบียบกฎหมายหรือแนวทางปฏิบัติ

(2) กำหนดแนวทางการเชื่อมโยงในการทำงานร่วมกันของการบริหารราชการส่วนภูมิภาคกับ อปท. (อาศัยระเบียบ/กฎหมายของ อปท. ที่มีผลบังคับใช้อยู่แล้ว โดยไม่ได้มีผลกระทบต่อบทบาทอำนาจหน้าที่ของ อปท.)

(3) กำหนดเป้าหมายเพื่อให้การจัดทำแผนทุกระดับมาจากปัญหาความต้องการของประชาชนอย่างแท้จริง

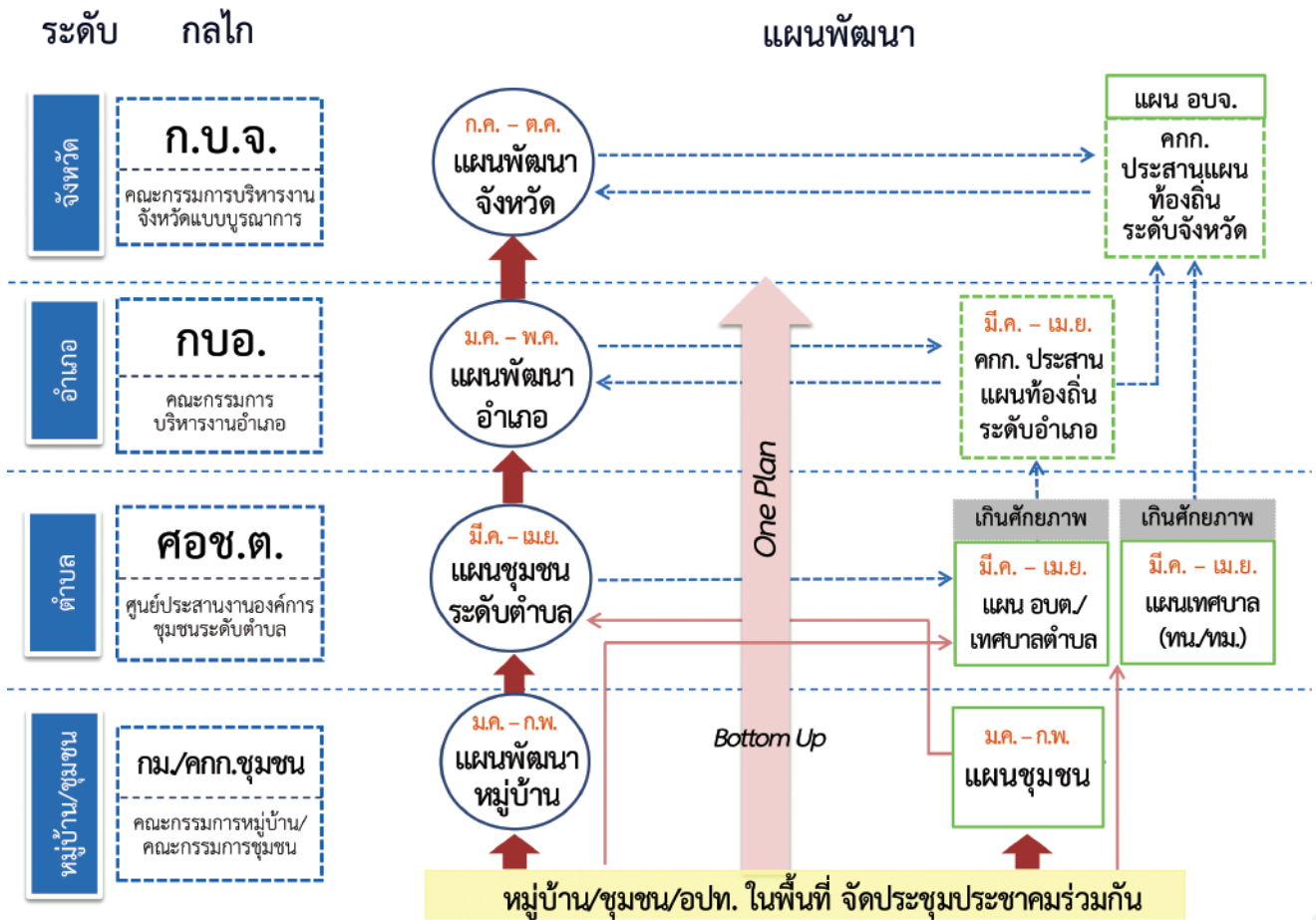
(4) กำหนดกลไกให้มีหน่วยงานรับผิดชอบการจัดทำแผนในทุกระดับ และกำหนดแนวทางปฏิบัติในการเชื่อมโยงประสานแผนเพื่อให้การดำเนินงานไม่เกิดความซ้ำซ้อน และเกิดความคุ้มค่ากับประชาชนมากที่สุด

(5) ยึดประชาชนเป็นศูนย์กลาง (People Centric) ในการบริหารราชการ โดยความร่วมมือจากภาคประชาชน เข้ามามีส่วนร่วมในการบริหารราชการส่วนภูมิภาค



## 2.4 ผลที่ได้รับ

- (1) แผนพัฒนาในระดับพื้นที่ที่มีคุณภาพสามารถตอบสนองความต้องการของประชาชนในพื้นที่ได้อย่างแท้จริง ดังนี้
  - เกิดกระบวนการมีส่วนร่วมของประชาชนในการระบุถึงสภาพปัญหาและความต้องการที่แท้จริงในระดับพื้นที่ ผ่านกลไกการจัดทำประชาคมร่วมกันระหว่างคณะกรรมการหมู่บ้าน คณะกรรมการชุมชน และองค์กรปกครองส่วนท้องถิ่น
  - สามารถรวบรวมปัญหาและความต้องการที่แท้จริงซึ่งได้มาจากประชาชนในระดับพื้นที่หมู่บ้านและชุมชน ซึ่งเป็นผู้ประสบปัญหาหรือมีความต้องการที่แท้จริง
- (2) มีงบประมาณสนับสนุนการจัดทำแผน และการนำแผนงาน/โครงการบรรจุไว้ในแผนของส่วนราชการ แผนของหน่วยงานรัฐวิสาหกิจ แผนขององค์กรปกครองส่วนท้องถิ่น หรือแผนของหน่วยงานอื่น ๆ
- (3) มีการกำกับ ติดตามการจัดทำและประสานแผนพัฒนาในระดับพื้นที่ และการประเมินผลคุณภาพแผน เพื่อปรับปรุงคุณภาพให้สอดคล้องกับความต้องการและปัญหาของประชาชนในพื้นที่



แผนภาพที่ 4 กลไกและแนวทางการจัดทำและประสานแผนพัฒนาในระดับพื้นที่

## บทที่ 3

### กระบวนการ/ขั้นตอนการจัดทำและประสานแผนพัฒนาในระดับพื้นที่

#### 3.1 การจัดทำและประสานแผนพัฒนาหมู่บ้านและแผนชุมชน

ให้คณะกรรมการหมู่บ้าน (กม.) ตามพระราชบัญญัติลักษณะปกครองท้องที่ พ.ศ. 2457 และคณะกรรมการกลางหมู่บ้านอาสาพัฒนาและป้องกันตนเอง (อพป.) ตามพระราชบัญญัติจัดระเบียบบริหารหมู่บ้านอาสาพัฒนาและป้องกันตนเอง พ.ศ. 2522 มีหน้าที่บูรณาการทบทวน/จัดทำแผนพัฒนาหมู่บ้าน และให้คณะกรรมการชุมชนในพื้นที่ที่ไม่มี กม. และ อพป. มีหน้าที่บูรณาการทบทวน/จัดทำแผนชุมชน โดยมีสำนักงานพัฒนาชุมชนอำเภอสนับสนุนข้อมูลสารสนเทศเพื่อการพัฒนาและวิทยากรกระบวนการ และมีองค์กรปกครองส่วนท้องถิ่น/อำเภอ สนับสนุนการจัดทำเวทีประชาคมร่วมกันในระดับหมู่บ้าน/ชุมชน/ท้องถิ่นในพื้นที่



ฐานข้อมูลสนับสนุนการจัดทำแผนพัฒนาในระดับพื้นที่

แผนภาพที่ 5 ขั้นตอนการจัดทำและประสานแผนพัฒนาหมู่บ้านและแผนชุมชน

การจัดทำและประสานแผนพัฒนาหมู่บ้านและแผนชุมชน ให้ดำเนินการในห้วงเวลาระหว่างเดือนมกราคม - กุมภาพันธ์ โดยให้นายอำเภอมีบทบาทสำคัญในการจัดทำปฏิทินกำหนดวัน เวลา และสถานที่ในการจัดเวทีประชาคมหมู่บ้าน/ชุมชน รวมทั้ง การประสานงานกับองค์กรปกครองส่วนท้องถิ่น และหน่วยงานที่เกี่ยวข้องในพื้นที่ เข้าร่วมประชาคม โดยมีคณะกรรมการหมู่บ้านและคณะกรรมการชุมชน เป็นกลไกหลักในการจัดทำแผนพัฒนาหมู่บ้านและแผนชุมชน ซึ่งมีขั้นตอนในการจัดทำแผนฯ ดังนี้

1. จัดเวทีประชาคมหมู่บ้านและชุมชน เพื่อรวบรวมปัญหาความต้องการต่าง ๆ ในพื้นที่ของหมู่บ้านและชุมชน รวมทั้งใช้ข้อมูลพื้นฐานของหมู่บ้านและชุมชนจากข้อมูล จปฐ. และ กชช.2ค โดยมีสำนักงานพัฒนาชุมชนอำเภอ สนับสนุนข้อมูลสารสนเทศและวิทยากรกระบวนการ โดยมี อปท./อำเภอ สนับสนุนการจัดเวทีประชาคม
2. นำข้อมูลปัญหาความต้องการจากเวทีประชาคมตามข้อ 1. มาจัดทำแผนพัฒนาหมู่บ้านและแผนชุมชนตามแนวทางที่กรมการปกครอง กระทรวงมหาดไทย กำหนด
3. จัดส่งแผนพัฒนาหมู่บ้านและแผนชุมชน ให้ศูนย์ประสานงานองค์การชุมชนระดับตำบล (ศอช.ต.) และองค์กรปกครองส่วนท้องถิ่น เพื่อใช้ประกอบในการจัดทำแผนชุมชนระดับตำบล และแผนพัฒนาท้องถิ่นที่เกี่ยวข้อง
4. นำโครงการตามแผนพัฒนาหมู่บ้านและแผนชุมชนไปประสานเพื่อขอรับการสนับสนุนงบประมาณในการจัดทำโครงการจากหน่วยงานภาครัฐ ภาคเอกชน หรือองค์กรปกครองส่วนท้องถิ่น หรือหน่วยงานอื่น ๆ ที่เกี่ยวข้อง

### 3.2 การจัดทำและประสานแผนชุมชนระดับตำบล (แผนพัฒนาตำบล)

ให้สำนักงานพัฒนาชุมชนอำเภอ สนับสนุนการจัดทำแผนชุมชนระดับตำบล โดยใช้กลไกศูนย์ประสานงานองค์การชุมชนระดับตำบล (ศอช.ต.) ตามระเบียบกระทรวงมหาดไทยว่าด้วยการดำเนินงานศูนย์ประสานงานองค์การชุมชน พ.ศ. 2551 เป็นกลไกรับผิดชอบการจัดทำแผนชุมชนระดับตำบล โดยประมวลความต้องการจากแผนพัฒนาหมู่บ้าน/แผนชุมชน/แผนพัฒนาท้องถิ่น หรือแผนอื่น ๆ รวมทั้งนำข้อมูล จปฐ. และ กชช.2ค มาใช้ประกอบในการวิเคราะห์ ถิ่นครอง ประมวลผล และจัดลำดับความสำคัญของแผนงาน/โครงการ เพื่อจัดทำเป็นแผนชุมชนระดับตำบล โดยให้สำนักงานพัฒนาชุมชนอำเภอเป็นหน่วยงานหลักสนับสนุนการจัดทำแผนชุมชนระดับตำบล และให้ความสำคัญกับการสร้างและพัฒนาศักยภาพของศูนย์ประสานงานองค์การชุมชนระดับตำบล (ศอช.ต.) ในการจัดทำและประสานแผนชุมชนระดับตำบล







แผนภาพที่ 6 ขั้นตอนการจัดทำและประสานแผนชุมชนระดับตำบล (แผนพัฒนาตำบล)

การจัดทำและประสานแผนชุมชนระดับตำบล (แผนพัฒนาตำบล) ให้ดำเนินการในห้วงเวลาระหว่างเดือน มีนาคม - เมษายน โดยมีศูนย์ประสานงานองค์การชุมชนระดับตำบล (ศอช.ต.) เป็นกลไกหลักในการจัดทำและประสานแผนชุมชนระดับตำบล ซึ่งมีขั้นตอนในการจัดทำแผนฯ ดังนี้

1. รวบรวมข้อมูล จปฐ. ข้อมูล กชช.2ค ข้อมูลตำบลจากองค์กรปกครองส่วนท้องถิ่น และข้อมูลอื่น ๆ ในตำบลเพื่อเป็นข้อมูลเตรียมความพร้อมประกอบการจัดทำแผนชุมชนระดับตำบล
2. รวบรวมแผนพัฒนาหมู่บ้าน แผนชุมชน และแผนพัฒนาท้องถิ่นในตำบล เพื่อใช้ประกอบการจัดทำแผนชุมชนระดับตำบล
3. จัดทำแผนชุมชนระดับตำบล โดยนำข้อมูลจาก ข้อ 1. และ ข้อ 2. มาวิเคราะห์ หรือสังเคราะห์ กลั่นกรอง ประมวลผล และจัดลำดับความสำคัญของแผนงานหรือโครงการระดับตำบล รวมทั้งจัดทำแผนงานหรือโครงการสำหรับการแก้ไขปัญหาในพื้นที่ ที่มีความคาบเกี่ยวตั้งแต่สองหมู่บ้านหรือสองชุมชนขึ้นไป เพื่อรองรับการพัฒนาและตอบสนองนโยบายสำคัญเร่งด่วนในการแก้ไขปัญหาและพัฒนาในตำบล
4. จำแนกแผนงานหรือโครงการระดับตำบลที่สอดคล้องกับทิศทางการพัฒนาขององค์กรปกครองส่วนท้องถิ่น ในพื้นที่ระดับตำบล โดยจัดทำเป็นบัญชีประสานโครงการพัฒนา ส่งให้องค์กรปกครองส่วนท้องถิ่นพิจารณาบรรจุไว้ในแผนพัฒนาท้องถิ่น
5. จัดส่งแผนชุมชนระดับตำบล ให้คณะกรรมการบริหารงานอำเภอ (กบอ.) ใช้ประกอบการจัดทำแผนความต้องการระดับอำเภอ

### 3.3 การจัดทำและประสานแผนพัฒนาท้องถิ่น

ให้องค์กรปกครองส่วนท้องถิ่นจัดทำแผนพัฒนาท้องถิ่นตามระเบียบกระทรวงมหาดไทยว่าด้วยการจัดทำแผนพัฒนาขององค์กรปกครองส่วนท้องถิ่น พ.ศ. 2548 และที่แก้ไขเพิ่มเติม และให้องค์กรปกครองส่วนท้องถิ่นสามารถเพิ่มเติมเปลี่ยนแปลง แผนพัฒนาท้องถิ่น โดยนำปัญหาและความต้องการของประชาชนจากการจัดทำเวทีประชาคมร่วมกัน ของหมู่บ้าน/ชุมชน/ท้องถิ่น รวมทั้งนำข้อมูลจากแผนชุมชนระดับตำบล (แผนพัฒนาตำบล) มาใช้ประกอบการพิจารณาปรับปรุงเพิ่มเติมแผนพัฒนาท้องถิ่น โดยให้องค์กรปกครองส่วนท้องถิ่น ให้ความสำคัญกับการสร้างและพัฒนาศักยภาพ ในการจัดทำและประสานแผนพัฒนาท้องถิ่น



ฐานข้อมูลสนับสนุนการจัดทำแผนพัฒนาในระดับพื้นที่



แผนภาพที่ 7 ขั้นตอนการจัดทำและประสานแผนพัฒนาท้องถิ่น

การจัดทำและประสานแผนพัฒนาท้องถิ่น ให้ดำเนินการในห้วงเวลาระหว่างเดือนมีนาคม - เมษายน โดยมีคณะกรรมการพัฒนาท้องถิ่น (อบต./เทศบาล) เป็นกลไกหลักในการจัดทำและประสานแผนพัฒนาท้องถิ่น ซึ่งมีขั้นตอนในการจัดทำแผนฯ ดังนี้

1. เข้าร่วมเวทีประชาคมหมู่บ้าน/ชุมชน และนำปัญหาความต้องการของประชาชนจากการจัดทำเวทีประชาคมดังกล่าว และโครงการที่ คอช.ต. ขอประสาน มาใช้ประกอบการพิจารณาจัดทำแผนพัฒนาท้องถิ่น
2. คณะกรรมการประสานแผนพัฒนาท้องถิ่นระดับอำเภอ จำแนกแผนงาน/โครงการที่ อบต. เทศบาล เมืองพัทยา และแผนงาน/โครงการที่ กบอ. ขอรับการสนับสนุน รวบรวมจัดทำเป็นบัญชีประสานโครงการพัฒนาขององค์กรปกครองส่วนท้องถิ่น ส่งให้คณะกรรมการประสานแผนท้องถิ่นระดับจังหวัด รวมทั้งจัดทำบัญชีประสานโครงการพัฒนาที่สอดคล้องกับทิศทางการพัฒนาในพื้นที่อำเภอ ส่งให้ กบอ.



3. คณะกรรมการประสานแผนพัฒนาท้องถิ่นระดับจังหวัด พิจารณาโครงการที่คณะกรรมการประสานแผนท้องถิ่นระดับอำเภอขอรับการประสานโครงการตามบัญชีประสานโครงการพัฒนาขององค์กรปกครองส่วนท้องถิ่น หรือโครงการที่ ก.บ.จ. ขอประสาน เพื่อนำไปบรรจุไว้ในแผนพัฒนาขององค์การบริหารส่วนจังหวัด รวมทั้ง จัดทำบัญชีประสานโครงการพัฒนาที่สอดคล้องกับทิศทางการพัฒนาในพื้นที่จังหวัด ส่งให้ ก.บ.จ. หรือหน่วยงานที่เกี่ยวข้องบรรจุไว้ในแผนเพื่อจัดสรรงบประมาณ

### 3.4 การจัดทำและประสานแผนพัฒนาอำเภอ

ให้อำเภอโดยกลไกของคณะกรรมการบริหารงานอำเภอ (กบอ.) ตามแนวทางที่กรมการปกครอง กระทรวงมหาดไทย กำหนด ประสานและรวบรวมข้อมูลจากปัญหาและความต้องการของประชาชน (Bottom-up) จากแผนพัฒนาหมู่บ้าน แผนชุมชน แผนชุมชนระดับตำบล (แผนพัฒนาตำบล) แผนพัฒนาท้องถิ่น และแผนพัฒนาของส่วนราชการ หรือหน่วยงานอื่นที่ดำเนินการในพื้นที่อำเภอ เพื่อใช้ประกอบในการจัดทำแผนพัฒนาอำเภอ และแผนความต้องการระดับอำเภอ โดยให้ที่ทำการปกครองอำเภอเป็นหน่วยงานหลักในการสนับสนุนการจัดทำแผนพัฒนาอำเภอ และให้ความสำคัญกับการสร้างและพัฒนาศักยภาพของ กบอ. ในการจัดทำและประสานแผนพัฒนาอำเภอ



ฐานข้อมูลสนับสนุนการจัดทำแผนพัฒนาในระดับพื้นที่



แผนภาพที่ 8 ขั้นตอนการจัดทำและประสานแผนพัฒนาอำเภอ



การจัดทำและประสานแผนพัฒนาอำเภอ ให้เป็นไปตามที่กรมการปกครอง กระทรวงมหาดไทย กำหนด โดยให้คณะกรรมการบริหารงานอำเภอ (กบอ.) เป็นกลไกหลักในการจัดทำและประสานแผนพัฒนาอำเภอ ซึ่งมีขั้นตอนในการจัดทำแผนฯ ดังนี้

### ระยะที่ 1 ช่วงเดือนมกราคม - พฤษภาคม

1. อำเภอโดยกลไกของคณะกรรมการบริหารงานอำเภอ (กบอ.) นำกรอบทิศทางและยุทธศาสตร์การพัฒนาจังหวัด (Top-down) จากแผนพัฒนาจังหวัด มาเป็นแนวทางในการทบทวนการจัดทำกรอบทิศทาง การพัฒนาพื้นที่และยุทธศาสตร์การพัฒนาอำเภอ และแจ้งให้ภาคส่วนต่าง ๆ รวมทั้งองค์กรปกครองส่วนท้องถิ่น ในพื้นที่ทราบ เพื่อให้ทุกภาคส่วนนำไปใช้เป็นแนวทางในการพัฒนาพื้นที่ระดับอำเภอให้เป็นไปในทิศทางเดียวกัน

2. ให้ กบอ. จัดทำบัญชีแผนงานหรือโครงการระดับอำเภอ ที่เห็นว่าอยู่ในความรับผิดชอบขององค์กรปกครองส่วนท้องถิ่น ส่งให้คณะกรรมการประสานแผนพัฒนาท้องถิ่นระดับอำเภอ เพื่อพิจารณาบูรณาการโครงการตามแผนพัฒนาท้องถิ่นขององค์กรปกครองส่วนท้องถิ่นในพื้นที่ และนำเสนอคณะกรรมการประสานแผนพัฒนาท้องถิ่นระดับจังหวัด เพื่อพิจารณาบูรณาการโครงการที่เกินขีดความสามารถขององค์กรปกครองส่วนท้องถิ่นในภาพรวมของจังหวัด และเสนอให้องค์การบริหารส่วนจังหวัด (อบจ.) พิจารณาบรรจุไว้ในแผนพัฒนาของ อบจ.

### ระยะที่ 2 ช่วงเดือนพฤษภาคม - มิถุนายน

3. ให้ กบอ. ประสานและรวบรวมข้อมูลจากปัญหาและความต้องการของประชาชน (Bottom-up) จากแผนพัฒนาหมู่บ้าน แผนชุมชน แผนชุมชนระดับตำบล (แผนพัฒนาตำบล) แผนพัฒนาท้องถิ่น และแผนพัฒนาของส่วนราชการหรือหน่วยงานอื่นที่ดำเนินการในพื้นที่อำเภอ เพื่อจัดทำแผนพัฒนาอำเภอ และให้ กบอ. ประกาศใช้ และจัดส่งแผนพัฒนาอำเภอให้หน่วยงานต่าง ๆ รวมทั้งองค์กรปกครองส่วนท้องถิ่นในพื้นที่ เพื่อให้ทุกภาคส่วนทราบ และร่วมกันขับเคลื่อนการพัฒนาและการแก้ไขปัญหาในพื้นที่อย่างยั่งยืนและเป็นไปในทิศทางเดียวกัน

4. ให้ กบอ. จัดทำแผนความต้องการระดับอำเภอให้สอดคล้องกับทิศทางการพัฒนาจังหวัด โดยโครงการที่อยู่ในแผนความต้องการระดับอำเภอจะต้องเป็นโครงการที่ถูกบรรจุอยู่ในแผนพัฒนาอำเภอและจะต้องจัดกลุ่มโครงการตามประเด็นยุทธศาสตร์ของแผนพัฒนาจังหวัด โดยให้อำเภอจัดส่งแผนความต้องการระดับอำเภอให้ ก.บ.จ. และหน่วยงานที่เกี่ยวข้อง เพื่อเป็นข้อมูลในการจัดทำแผนพัฒนาจังหวัดและแผนปฏิบัติการประจำปีของจังหวัด รวมทั้ง การประสานขอรับการสนับสนุนการดำเนินงานหรืองบประมาณจากหน่วยงานที่เกี่ยวข้อง

### 3.5 การบูรณาการและประสานแผนพัฒนาในระดับพื้นที่

1) ให้การบูรณาการและประสานแผนพัฒนาในระดับพื้นที่ เป็นไปตามหลักการ ดังนี้

(1) ใช้กระบวนการประชาคมแบบมีส่วนร่วมของทุกภาคส่วนหรือการจัดเวทีระดมความคิดเห็นของประชาชนเพื่อให้ได้มาซึ่งปัญหาและความต้องการจากประชาชนในพื้นที่

(2) ให้มีการประสานแผนในระดับพื้นที่ โดยการรวบรวมและจัดลำดับความสำคัญของปัญหาและความต้องการของประชาชนในพื้นที่ผ่านกลไกการจัดทำแผนพัฒนาหมู่บ้าน แผนชุมชน แผนชุมชนระดับตำบล (แผนพัฒนาตำบล) แผนพัฒนาท้องถิ่น และแผนพัฒนาอำเภอ เพื่อให้แผนมีความเชื่อมโยงสอดคล้องกันในทุกๆระดับเป็นแผนเดียวกัน

(3) บูรณาการการบริหารงบประมาณ และประสานความร่วมมือเพื่อขอรับการสนับสนุนงบประมาณ ให้เป็นไปตามแผนพัฒนาในระดับพื้นที่ โดยการแสวงหาความร่วมมือและการบูรณาการจากทุกภาคส่วน

2) ให้คณะกรรมการหมู่บ้าน คณะกรรมการชุมชน และองค์กรปกครองส่วนท้องถิ่นในพื้นที่จัดทำเวทีประชาคมร่วมกัน เพื่อรวบรวม วิเคราะห์ ปัญหาและความต้องการของประชาชนในพื้นที่นำไปใช้เป็นข้อมูลในการจัดทำ แผนพัฒนาหมู่บ้าน และแผนชุมชน โดยให้นายอำเภอประสานงานการกำหนด วัน เวลา และสถานที่จัดเวทีประชาคม ร่วมกันของคณะกรรมการหมู่บ้าน คณะกรรมการชุมชน และองค์กรปกครองส่วนท้องถิ่นในพื้นที่ รวมทั้งประสานให้ ส่วนราชการหรือหน่วยงานอื่นที่ดำเนินการในพื้นที่เข้าร่วมเวทีประชาคมดังกล่าวด้วย

3) ให้คณะกรรมการชุมชน และเมืองพัทยาจัดทำเวทีประชาคมเพื่อรวบรวม วิเคราะห์ ปัญหาและความต้องการของประชาชนในพื้นที่นำไปใช้เป็นข้อมูลในการจัดทำแผนชุมชนหรือแผนพัฒนาท้องถิ่น โดยให้นายกเทศมนตรี หรือนายกเมืองพัทยาประสานงานการกำหนด วัน เวลา และสถานที่จัดเวทีประชาคมของคณะกรรมการชุมชน และเมืองพัทยารวมทั้งประสานให้ส่วนราชการหรือหน่วยงานที่ดำเนินการในพื้นที่เข้าร่วมเวทีประชาคมดังกล่าวด้วย

4) การบูรณาการและประสานแผนพัฒนาในระดับพื้นที่ให้เป็นไปตามปฏิทินการจัดทำแผนพัฒนา ที่กระทรวงมหาดไทยกำหนด

5) ให้จังหวัดจัดทำแผนพัฒนาจังหวัด และแผนปฏิบัติการประจำปีของจังหวัด โดยนำแผนพัฒนาอำเภอ แผนความต้องการระดับอำเภอ แผนพัฒนาท้องถิ่นระดับจังหวัด มาประกอบในการจัดทำแผนพัฒนาจังหวัด ที่บูรณาการ ร่วมกันของหน่วยงาน

### 3.6 การกำกับและติดตาม

1) ในการประสานให้แผนพัฒนาหมู่บ้าน แผนชุมชน แผนชุมชนระดับตำบล (แผนพัฒนาตำบล) แผนพัฒนา ท้องถิ่น แผนพัฒนาอำเภอ และแผนพัฒนาของส่วนราชการหรือหน่วยงานอื่นที่ดำเนินการในพื้นที่อำเภอสัมฤทธิ์ผล ให้นายอำเภอมีหน้าที่ติดตามพร้อมให้คำแนะนำ

2) เพื่อให้การประสานแผนพัฒนาในระดับพื้นที่สัมฤทธิ์ผล ให้ผู้ว่าราชการจังหวัดมีอำนาจหน้าที่กำกับ และติดตามพร้อมให้คำแนะนำที่เป็นประโยชน์ตามหลักเกณฑ์ ดังนี้

(1) กระบวนการจัดทำแผนพัฒนาในระดับพื้นที่ ที่มีการบูรณาการกับทุกภาคส่วน และสอดคล้องเชื่อมโยง กับแผนพัฒนาจังหวัด/กลุ่มจังหวัด

(2) ประสิทธิภาพ ประสิทธิผล และผลกระทบ ที่เกิดขึ้นจากการประสานแผนพัฒนาพื้นที่

(3) การมีส่วนร่วมของประชาชน และการบริหารกิจการบ้านเมืองที่ดี

(4) พิจารณาให้หน่วยงานใดเป็นผู้ดำเนินการ ในกรณีที่มีความซ้ำซ้อนกันในเรื่องงบประมาณ ระยะเวลา ดำเนินการ ผู้ดำเนินการ หรือโครงการ

3) ให้ผู้ว่าราชการจังหวัดและนายอำเภอกำกับดูแลให้องค์กรปกครองส่วนท้องถิ่นดำเนินการจัดทำแผนพัฒนาท้องถิ่นและการประสานแผนพัฒนาท้องถิ่นให้สอดคล้องกับแผนพัฒนาในระดับจังหวัด โดยในการพิจารณาโครงการพัฒนาในข้อบัญญัติ เทศบัญญัติ และงบประมาณรายจ่าย ต้องสอดคล้องเชื่อมโยงตามแนวทางการจัดทำและประสานแผนพัฒนาในระดับพื้นที่ และสอดคล้องกับแผนพัฒนาจังหวัดก่อนให้ความเห็นชอบ ตามกฎหมายว่าด้วยองค์การบริหารส่วนจังหวัด กฎหมายว่าด้วยเทศบาล กฎหมายว่าด้วยระเบียบบริหารเมืองพัทยา และกฎหมายว่าด้วยสภาตำบล และองค์การบริหารส่วนตำบล

4) เพื่อให้การจัดทำและประสานแผนพัฒนาในระดับพื้นที่สัมฤทธิ์ผล ให้กรมการปกครอง กรมการพัฒนาชุมชน และกรมส่งเสริมการปกครองท้องถิ่น มีหน้าที่ เร่งรัด ติดตาม รายงานผลการดำเนินการประสานแผนพัฒนาหมู่บ้าน แผนชุมชน แผนชุมชนระดับตำบล (แผนพัฒนาตำบล) แผนพัฒนาท้องถิ่น และแผนพัฒนาอำเภอ ให้กระทรวงมหาดไทยทราบ

5) ให้สำนักงานปลัดกระทรวงมหาดไทย ร่วมกับกรมการปกครอง กรมการพัฒนาชุมชน และกรมส่งเสริมการปกครองท้องถิ่น จัดทำระบบประเมินผลคุณภาพแผนพัฒนาหมู่บ้าน แผนชุมชน แผนชุมชนระดับตำบล (แผนพัฒนาตำบล) แผนพัฒนาท้องถิ่น และแผนพัฒนาอำเภอ เป็นประจำทุกปี เพื่อปรับปรุงคุณภาพให้สอดคล้องกับความต้องการและปัญหาของประชาชนในพื้นที่





## ภาคผนวก ก

### ฐานข้อมูลสนับสนุนการจัดทำและประสานแผนพัฒนาในระดับพื้นที่



ยุทธศาสตร์ชาติ ระยะ 20 ปี  
พ.ศ. 2561 - 2580



แผนพัฒนาเศรษฐกิจ  
และสังคมแห่งชาติ ฉบับที่ 12



ยุทธศาสตร์การพัฒนาระดับ  
6 ภาค



แผนพัฒนากลุ่มจังหวัด



แผนพัฒนาจังหวัด



แผนพัฒนาอำเภอ



ฐานข้อมูลการพัฒนาในระดับพื้นที่  
(กชช.2ค จปฐ. ข้อมูลกลาง อปท. ฯลฯ)



ปฏิทินและแนวทางการเชื่อมโยง  
และบูรณาการแผนพัฒนา  
ในระดับพื้นที่  
ประจำปีงบประมาณ 2564



แนวคิด (Concept)  
การจัดทำและประสานแผนพัฒนา  
ในระดับพื้นที่